

## Statistisch verslag van de arbeidsongevallen van 2014 - Privésector

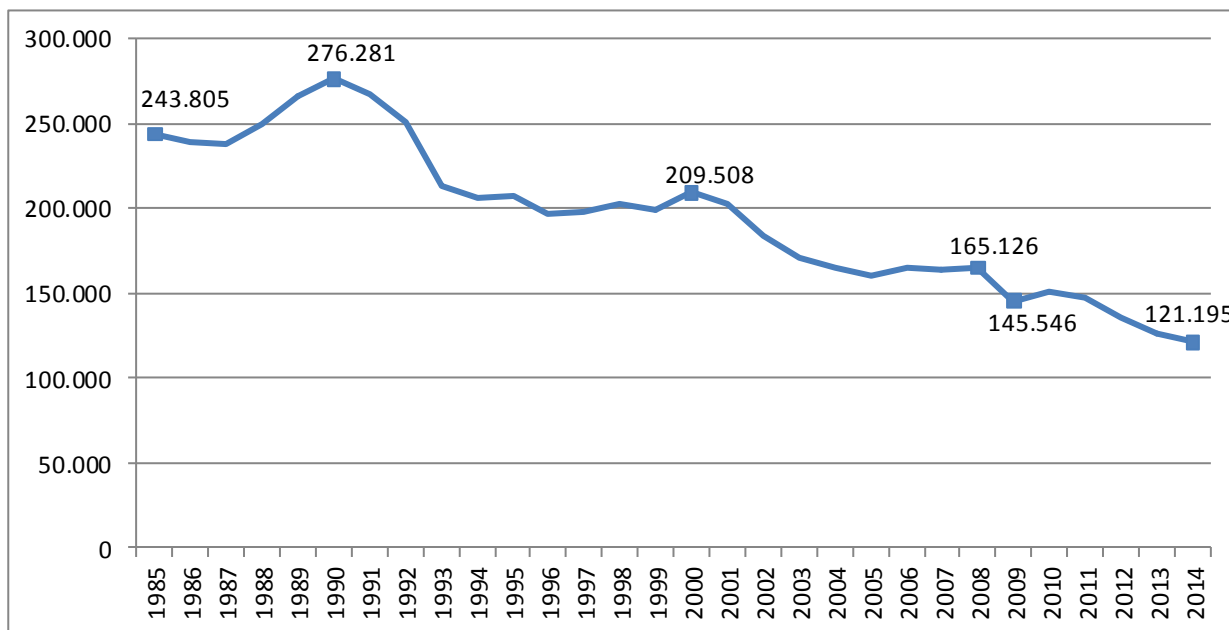
### 1 De arbeidsongevallen in 2014:

- Daling met 4,4 % op de arbeidsplaats
- Daling met 13,1 % op de weg naar en van het werk

#### 1.1 ARBEIDSPLAATS

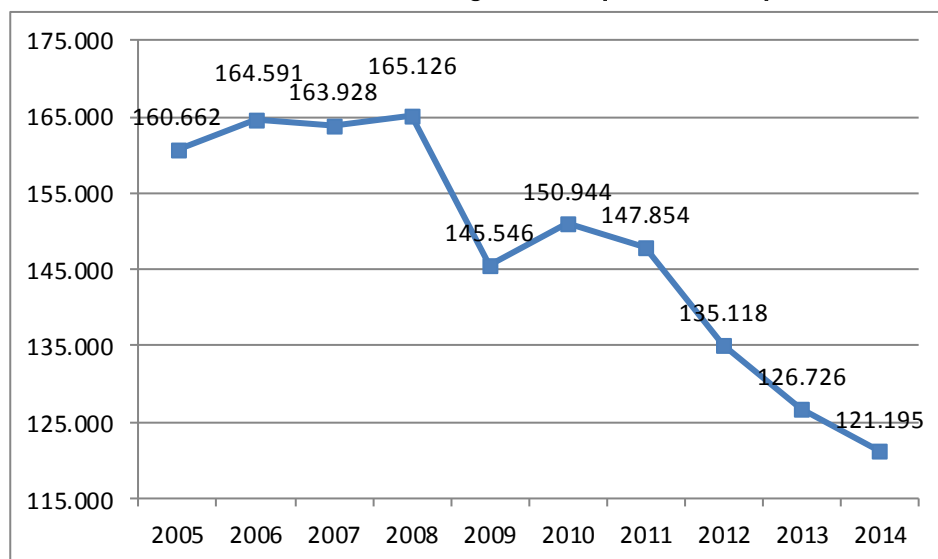
In absolute waarden

Grafiek 1: evolutie van het aantal ongevallen op de arbeidsplaats van 1985 tot 2014

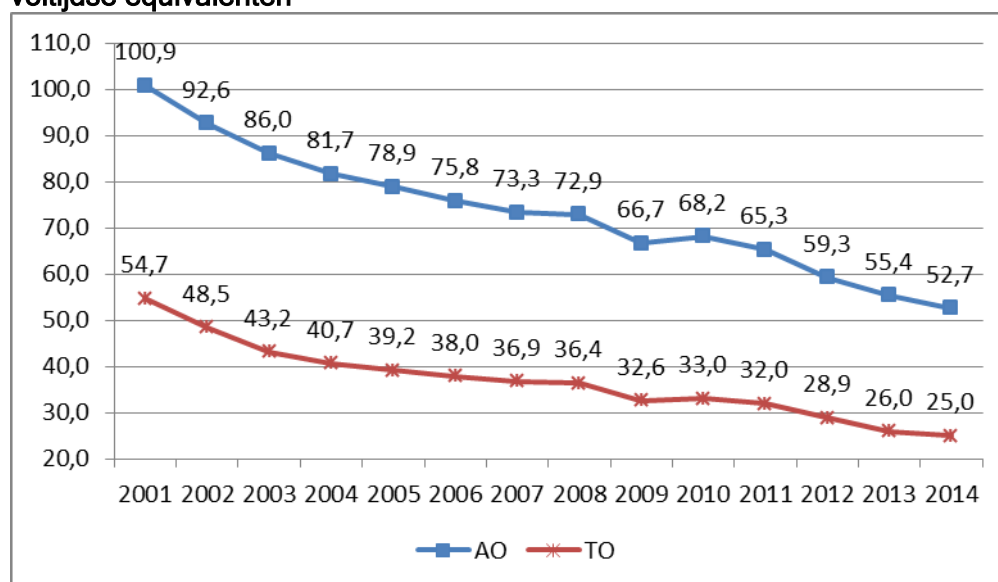


De dalende tendens op de lange termijn zet zich voort in 2014.

Als we de laatste jaren nader bekijken, stellen we vast dat de sterke daling van het aantal ongevallen in 2009 als gevolg van de financiële crisis van 2008 en de daaropvolgende economische vertraging, voornamelijk in de industriële sectoren, een duidelijke breuk vormt in de dalende, bijna lineaire evolutie sinds het begin van de jaren 90.

**Grafiek 2: evolutie van het aantal ongevallen op de arbeidsplaats van 2005 tot 2014****In relatieve waarden**

Sinds 2001 is ook de verhouding van het aantal ongevallen per 1 000 voltijdse equivalenten aan het dalen, zowel voor alle ongevallen samen, voor de ongevallen met een tijdelijke ongeschiktheid als voor de ongevallen met een voorziene blijvende ongeschiktheid. Dat is af te leiden uit de grafieken 3 en 4.

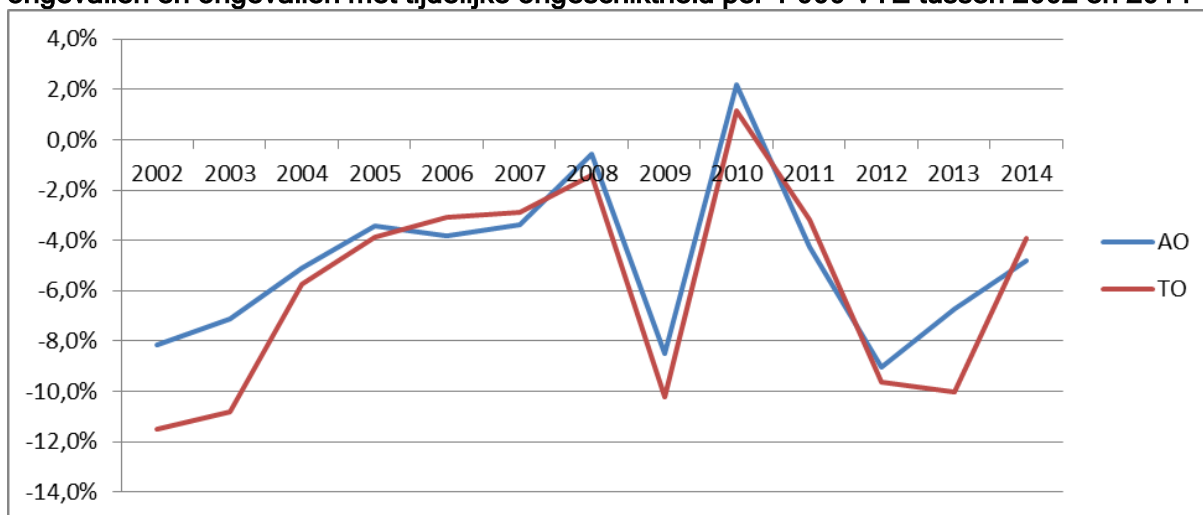
**Grafiek 3: evolutie van de verhouding ongevallen op de arbeidsplaats van 2001 tot 2014 - aantal ongevallen (AO) en aantal ongevallen met tijdelijke ongeschiktheid (TO) per 1 000 voltijdse equivalenten**

Als we naar het (in dit geval negatieve) groeipercentage van de jaarlijkse verhoudingen in grafiek 3 kijken ten opzichte van het vorige jaar ( $[\text{Jaar } N+1/\text{Jaar } N]-1$ ), stellen we vast dat tussen 2002 en 2008 de groeipercentages van de verhoudingen ongevallen en het aantal ongevallen met tijdelijke ongeschiktheid jaarlijks afnemen, maar dat die daling telkens kleiner wordt (grafiek 4).

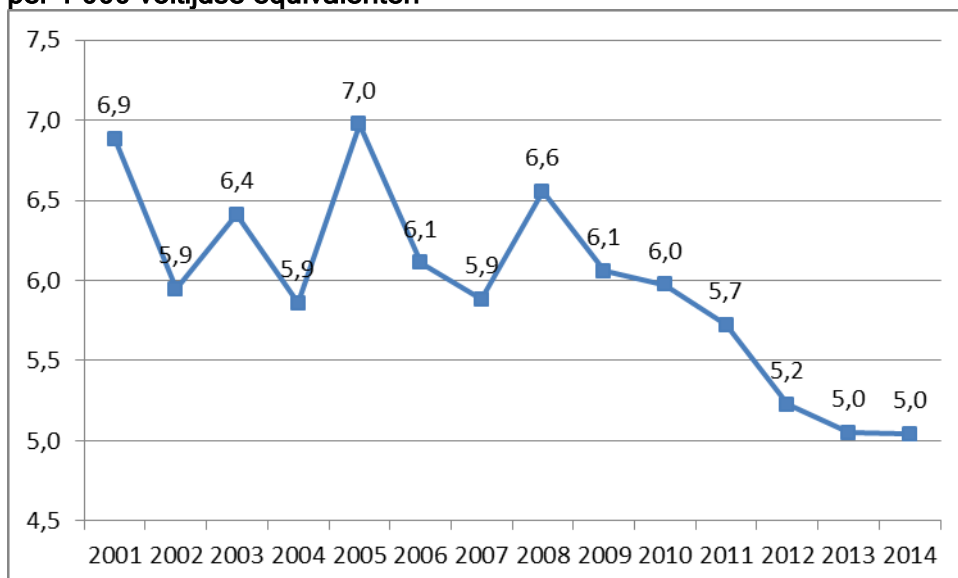
Na de sterke daling van de verhoudingen in 2009 en de stijging ervan in 2010 zijn de verhoudingen aanzienlijk gedaald in 2011 en vervolgens in 2012. Vanaf 2013 neemt de daling van de verhouding ongevallen opnieuw af, en minder uitgesproken in 2014. De daling van de verhouding ongevallen met TO neemt pas af vanaf 2014.

Die evolutie toont een tempoverlies in de dalende tendens van de verhouding ongevallen in de periode 2002-2014, uitgezonderd de jaren 2009-2012 die werden gekenmerkt door de effecten van de economische crisis.

**Grafiek 4: evolutie van het groeipercentage van het ene jaar op het andere van het aantal ongevallen en ongevallen met tijdelijke ongeschiktheid per 1 000 VTE tussen 2002 en 2014**

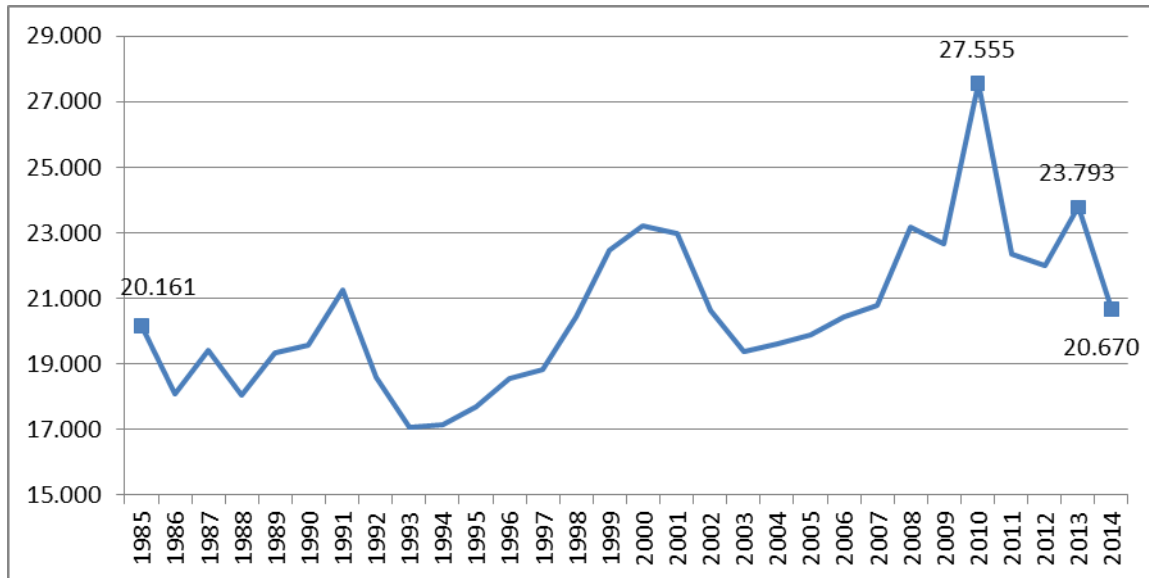


**Grafiek 5: evolutie van de verhouding dodelijke ongevallen of ongevallen met een voorziene blijvende ongeschiktheid op de arbeidsplaats van 2001 tot 2014 - aantal ongevallen per 1 000 voltijdse equivalenten**



## 1.2 WEG NAAR EN VAN HET WERK

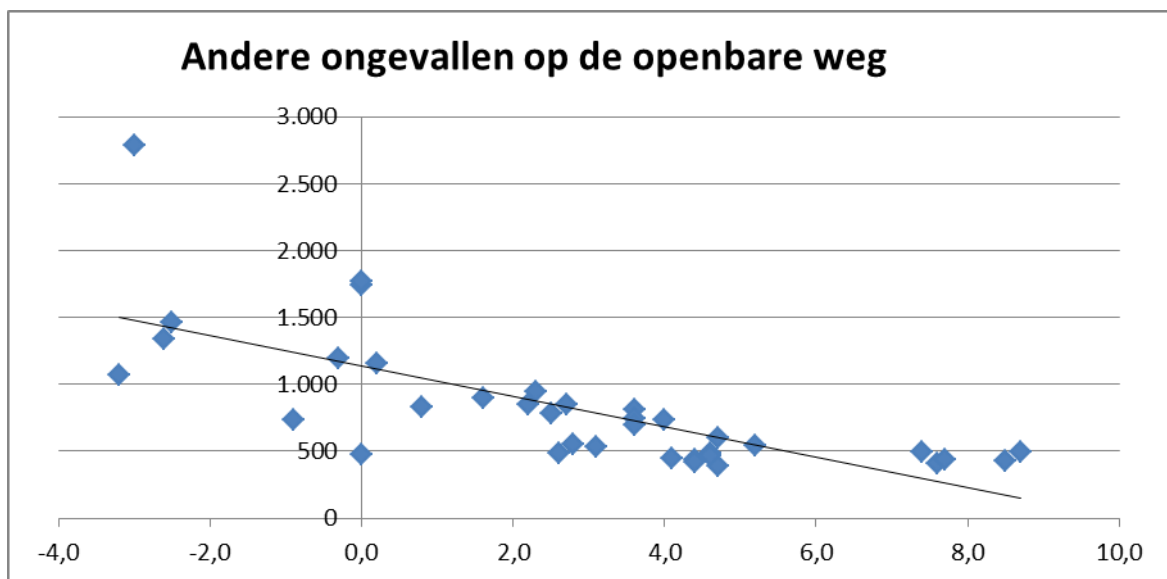
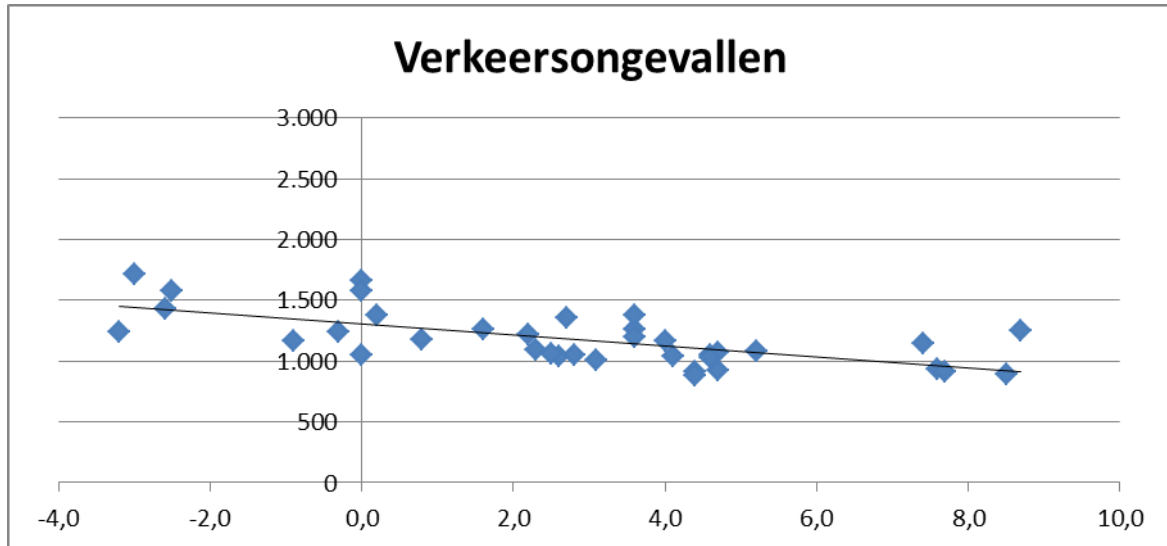
**Grafiek 6: evolutie van het aantal ongevallen op de weg naar en van het werk van 1985 tot 2014**



Het aantal ongevallen op de weg naar en van het werk vertoont een stijgende tendens op de lange termijn, maar de verhouding ongevallen per 1 000 VTE (grafiek 7) blijft relatief stabiel tijdens de periode 2001-2014, met uitzondering van 2010 dat twee strenge winters kende (januari 2010 en december 2010).

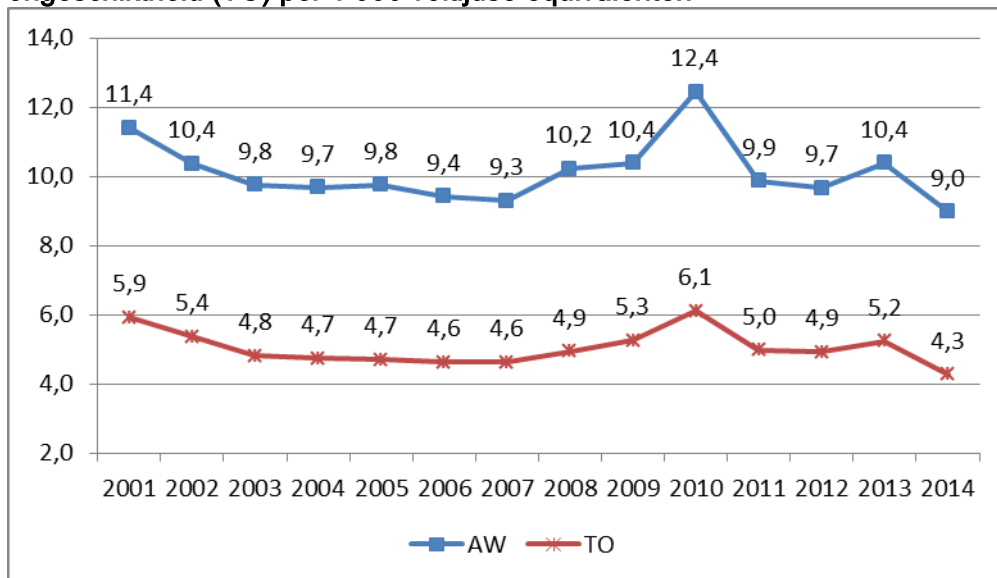
De weersomstandigheden zijn een bepalende factor voor arbeidsongevallen op de weg naar en van het werk. Uit de spreidingsdiagrammen hieronder komt een correlatie naar voren tussen het maandelijkse aantal ongevallen (op de verticale as) en de gemiddelde maandelijkse minimumtemperatuur (op de horizontale as). De gemiddelde minimumtemperatuur wordt berekend door het KMI op basis van de temperaturen die het vaststelt tussen 18 uur en 6 uur 's morgens. Hoe lager de gemiddelde maandelijkse minimumtemperatuur, hoe hoger het maandelijkse aantal ongevallen op de weg naar en van het werk.

De twee spreidingsdiagrammen werden opgemaakt op basis van de vaststellingen tijdens de maanden november tot april<sup>1</sup> van de jaren 2009 tot 2014. Ongeacht of het gaat over verkeersongevallen of over andere ongevallen op de openbare weg (door het uitglijden op een voetpad bijvoorbeeld) daalt het maandelijkse aantal ongevallen op de weg naar en van het werk naarmate de gemiddelde maandelijkse minimumtemperatuur stijgt. Een gelijkaardig verband bestaat op basis van het aantal sneeuwdagen in de wintermaanden.

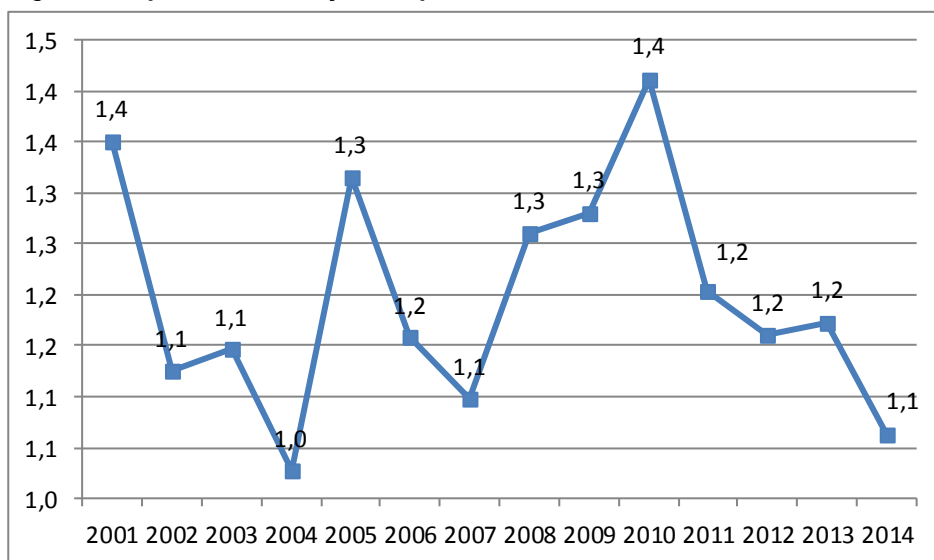


<sup>1</sup> Het maandelijkse aantal ongevallen (ongeveer 1 000 verkeersongevallen en 500 andere op de openbare weg in 2014) blijft relatief stabiel tijdens de andere maanden van het jaar, met een seizoensgebonden daling in juli en augustus.

**Grafiek 7: evolutie van de verhouding ongevallen op de weg naar en van het werk van 2001 tot 2014 - aantal ongevallen (weg naar en van het werk) en aantal ongevallen met tijdelijke ongeschiktheid (TO) per 1 000 voltijdse equivalenten**



**Grafiek 8: evolutie van de verhouding dodelijke ongevallen of ongevallen met een voorziene blijvende ongeschiktheid op de weg naar en van het werk van 2001 tot 2014 - aantal ongevallen per 1 000 voltijdse equivalenten**



## 2 Ongevallen op de arbeidsplaats 2008-2014

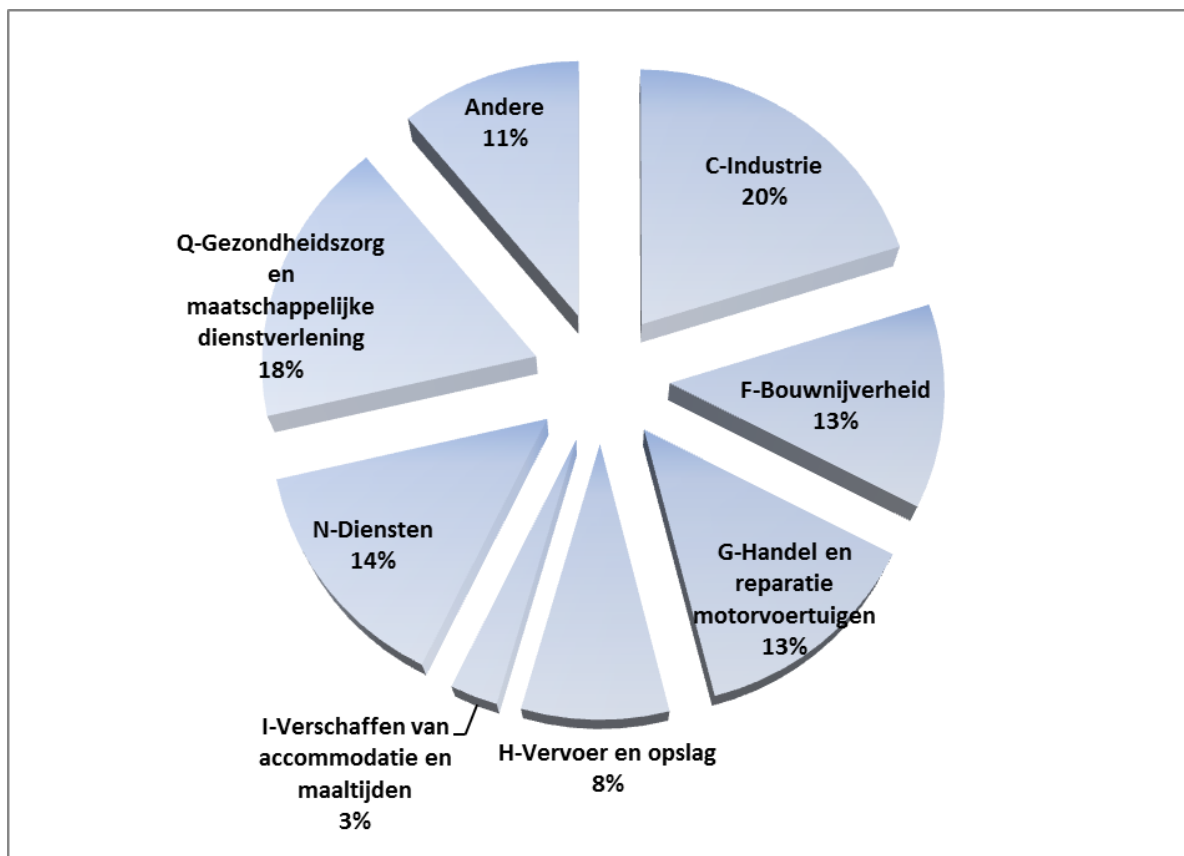
Heeft de economische crisis in alle activiteitssectoren dezelfde impact gehad op het risico op arbeidsongevallen?

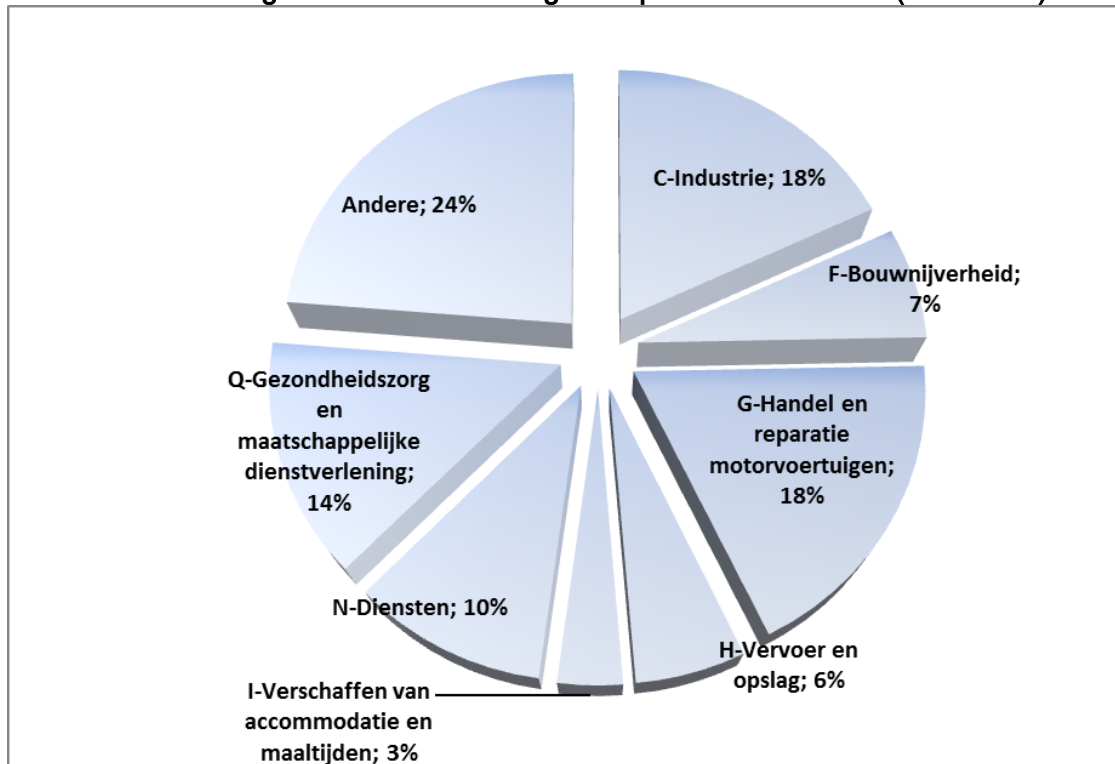
Die vraag wordt beantwoord aan de hand van de evolutie van de verhoudingen van de arbeidsongevallen in de periode 2008-2014 in 7 grote activiteitssectoren (Sectie Nace 2008). 89 % van de arbeidsongevallen van 2014 zijn gebeurd in die 7 sectoren die 76 % van de tewerkstelling in de privésector vertegenwoordigen.

Het jaar 2008 werd als vertrekpunt gekozen aangezien in dat jaar de Nace-nomenclatuur van de economische activiteiten werd gewijzigd.

In de twee volgende grafieken worden de arbeidsongevallen van 2014 en het aantal voltijdse equivalenten van de privésector opgesplitst in functie van de sectoren.

**Grafiek 9: verdeling van de ongevallen in de privésector in 2014**



**Grafiek 10: verdeling van de tewerkstelling in de privésector in 2014 (bron: RSZ)**

Voor de volledige privésector hebben we in 2009 een abrupte daling van het aantal arbeidsongevallen vastgesteld. Die viel samen met de vertraging van de economische activiteit in dat jaar. We vragen ons af of dat parallellisme zich in alle sectoren heeft voorgedaan en of, wanneer die vaststelling is gedaan in een sector, dezelfde evoluties van de ongevallen en van de economische activiteit vandaag nog kunnen worden waargenomen.

### Indicatoren van het risiconiveau voor arbeidsongevallen

Om de evolutie van het risico op arbeidsongevallen tijdens de periode 2008-2014 in alle sectoren te evalueren, worden het aantal ongevallen op de arbeidsplaats per 1 000 voltijdse equivalenten (VTE<sup>2</sup>) in de sector en het aantal ongevallen die in het jaar<sup>3</sup> van het ongeval tot meer dan 30 dagen tijdelijke ongeschiktheid hebben geleid per 1 000 voltijdse equivalenten als indicatoren gebruikt.

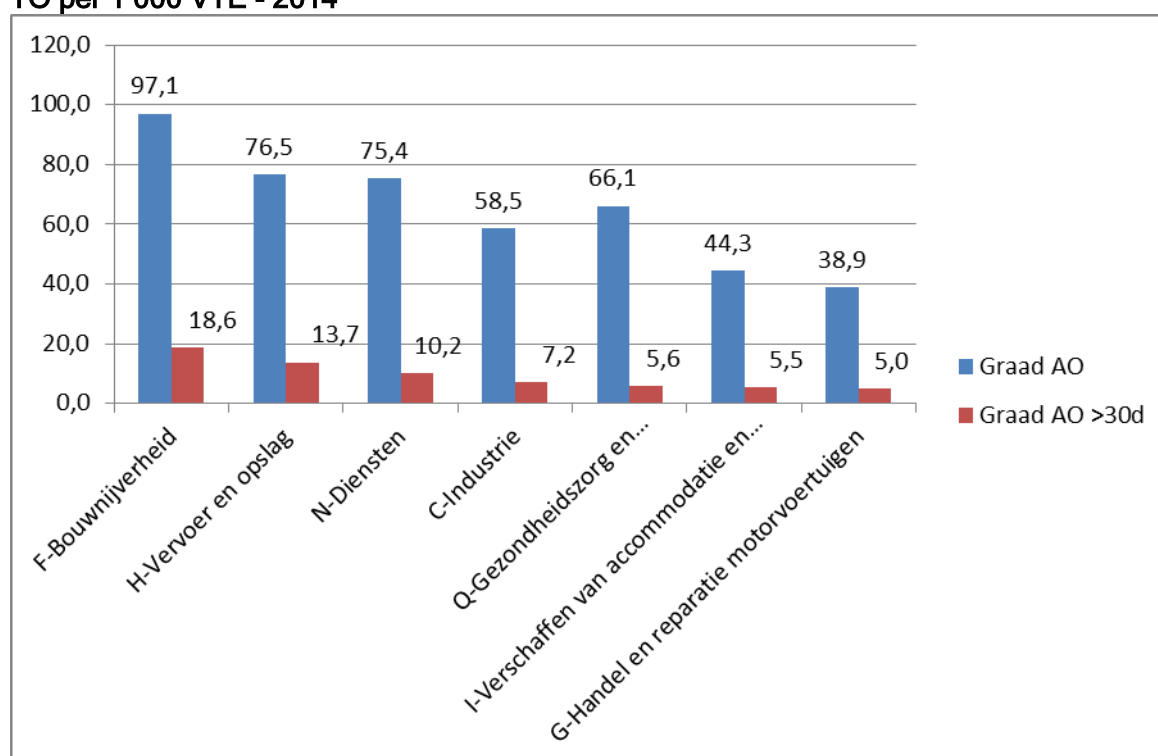
De relatieve frequentie van de ongevallen varieert aanzienlijk tussen de 7 sectoren. Grafiek 11 toont de verdeling van de verhoudingen van de ongevallen (Aantal AO) en van de ongevallen met meer dan 30 dagen tijdelijke ongeschiktheid (Aantal AO > 30d) naargelang de sector. Deze tabel is degressief gerangschikt op basis van de verhouding ernstige ongevallen (meer dan 30 dagen tijdelijke ongeschiktheid).

<sup>2</sup> Met de studenten - 1,2 % van de tewerkstelling in de privésector in 2014 - wordt geen rekening gehouden. Hun impact op de verhoudingen is doorgaans miniem, behalve voor de verhoudingen in de sectoren van Verschaffen van accommodatie en maaltijden (Sectie I) en Administratieve en ondersteunende diensten (Sectie N) waarin de tewerkstelling van studenten respectievelijk 4,9 % en 4,6 % van de tewerkstelling in die sectoren vertegenwoordigt in 2014). Voor die twee sectoren zijn de verhoudingen in dit verslag enigszins overgewaardeerd.

<sup>3</sup> Het aantal verloren dagen in het jaar van het ongeval wordt in rekening gebracht, ongeacht de datum van het ongeval



**Grafiek 11: Verdeling van het aantal ongevallen en de ongevallen met meer dan 30 dagen TO per 1 000 VTE - 2014**



Tabel 1 bevat de evolutie van de verhoudingen van de ongevallen tussen 2008 en 2014. Die is degressief geordend op basis van de evolutie van de verhouding van de ongevallen met meer dan 30 dagen TO. Ongeacht de verhouding is de daling reëel in alle sectoren. De sterkste daling heeft zich voorgedaan in de bouwsector. Met uitzondering van de gezondheidssector en de sector van maatschappelijke dienstverlening is de daling zwakker voor de ernstige ongevallen ("meer dan 30 dagen TO") dan voor alle ongevallen.

**Tabel 1 - Evolutie van de verhouding van de ongevallen en van de verhouding van de ongevallen met meer dan 30 dagen TO tussen 2008 en 2014**

|   | Graad AO | Graad AO >30d |
|---|----------|---------------|
| F-Bouwnijverheid                                      | -30%     | -28%          |
| N-Diensten  | -38%     | -26%          |
| C-Industrie   | -28%     | -24%          |
| I-Verschaffen van accommodatie en maaltijden          | -30%     | -22%          |
| H-Vervoer en opslag                                   | -26%     | -22%          |
| Q-Gezondheidszorg en maatschappelijke dienstverlening | -19%     | -22%          |
| G-Handel en reparatie motorvoertuigen                 | -22%     | -17%          |

## Indicatoren van het niveau van de economische activiteit

De evolutie van het aantal werknemers (VTE) in de sector dient als vergelijkingspunt omdat de tewerkstelling als indicator dient van het niveau van de economische activiteit in de sector.

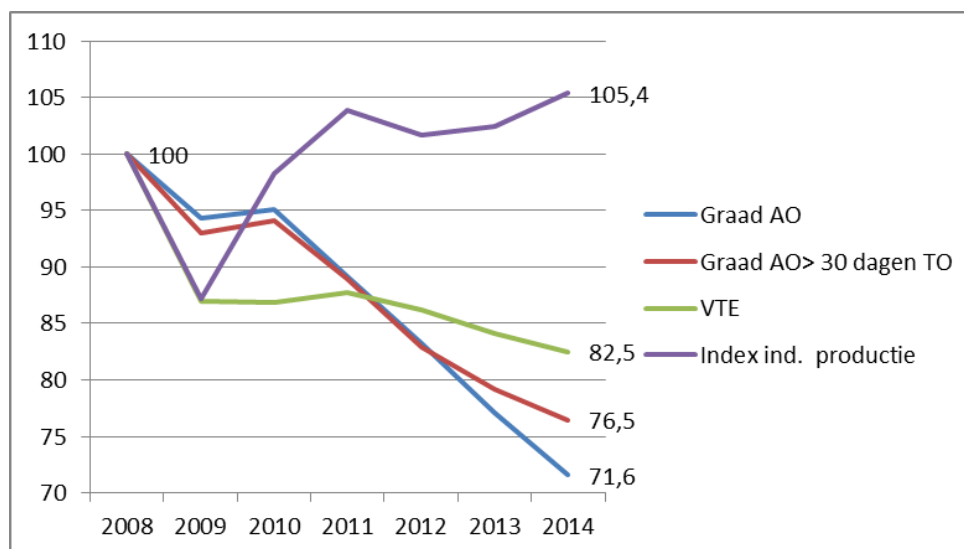
Voor de sectoren van de industrie en de bouwnijverheid berekent de FOD Economie een productie-index op basis van de informatie uit de enquête PRODCOM waarop de ondernemingen met minstens 20 werknemers maandelijks moeten antwoorden. De evolutie van die brutoproductie-index die de toegevoegde waarde op de basisprijs uitdrukt dient ook als indicator van het niveau van de economische activiteit van die twee sectoren.

Die verschillende indicatoren werden tot de basis 100 herleid (2008=100) om hun respectieve evolutie te kunnen vergelijken.

De evolutie van de verhoudingen van de arbeidsongevallen tijdens de periode wordt geïllustreerd door de evolutie van het soort ongeval tussen 2008 en 2014. Het soort ongeval wordt bepaald door de variabele "Contact-wijze van verwonding". Het frequentiepercentage van het soort ongeval in de sectoren wordt aangeduid door het aantal ongevallen met meer dan 30 dagen tijdelijke ongeschiktheid per 10 000 VTE.

## C Industrie

**Grafiek 12: Verhoudingen van de ongevallen en van de ongevallen met meer dan 30 dagen TO, VTE en productie-index (basis 100=2008) 2008-2014 - Sectie C Industrie**

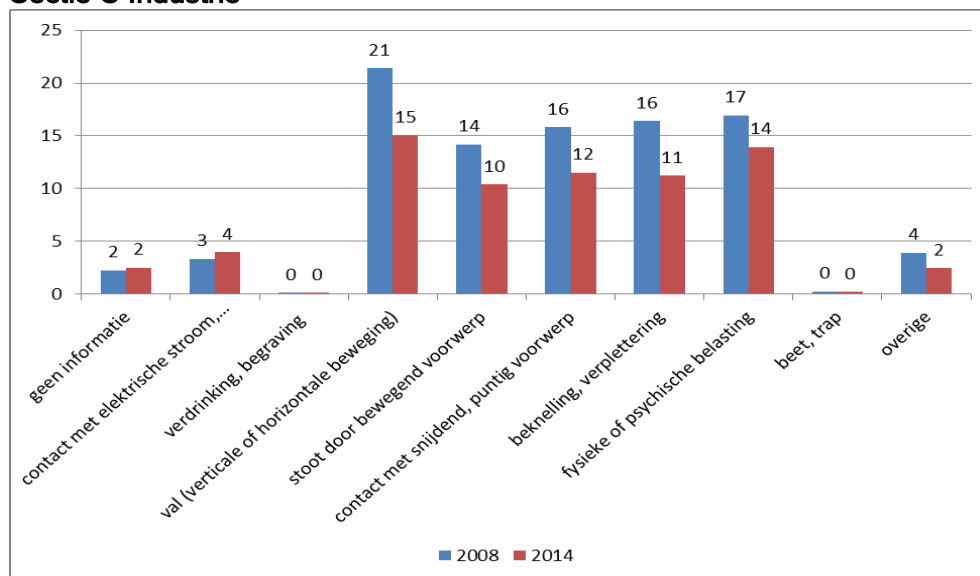


De financiële crisis van 2008 heeft een impact gehad op de economische activiteit in de industriële sector: de tewerkstelling en de industriële productie-index daalden respectievelijk met 13,0 % en 12,8 % in 2009.

De productie-index is gestegen in 2010 en 2011 en is op dat niveau blijven hangen gedurende de volgende jaren. De tewerkstelling die de volgende twee jaar op het niveau van 2009 was gebleven, daalt gedurende de laatste drie jaar.

Beide verhoudingen van de arbeidsongevallen daalden met meer dan 5 % in 2009. Nadat ze op hetzelfde niveau zijn gebleven in 2010, zijn ze de volgende jaren opnieuw beginnen te dalen.

**Grafiek 13: aantal ongevallen met meer dan 30 dagen TO per 10 000 VTE in 2008 en 2014 - Sectie C Industrie**

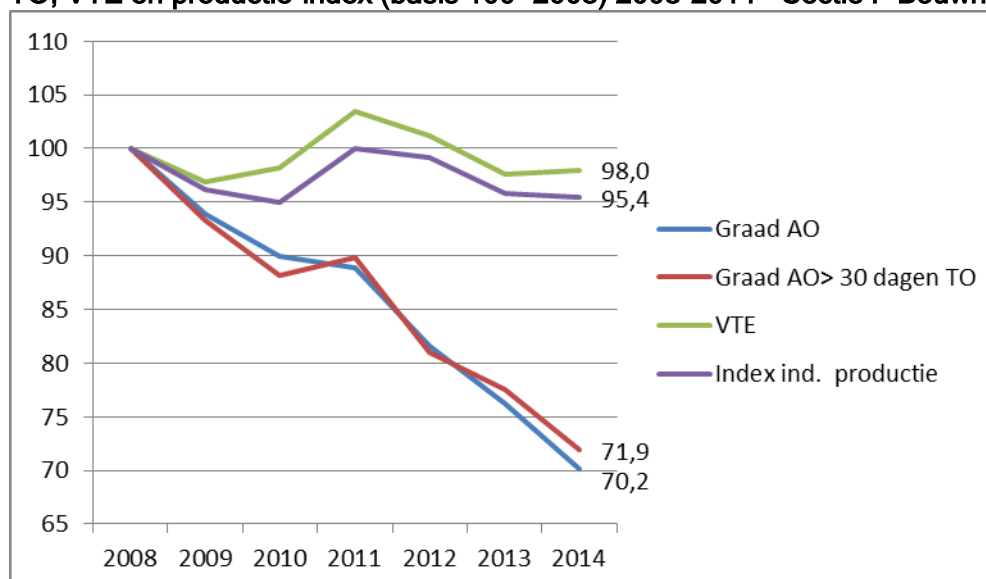


De typologie van de arbeidsongevallen in de industriesector laat zien welke vijf types ongevallen, elk met een eigen frequentie, het meest voorkomen in de 7 geobserveerde sectoren. In de industriesector komen die 5 soorten ongevallen relatief even vaak voor, waarbij "Verplettering door verticale (val) of horizontale beweging" het meeste voorkomt.

In de periode 2008-2014 namen de verhoudingen van dat type ongevallen af. De sterkste dalingen merken we in de verhoudingen van de ongevallen als gevolg van een "beknelling of verplettering (tussen, in, onder)" (-32 %) en een "val" (-30 %).

## F Bouwnijverheid

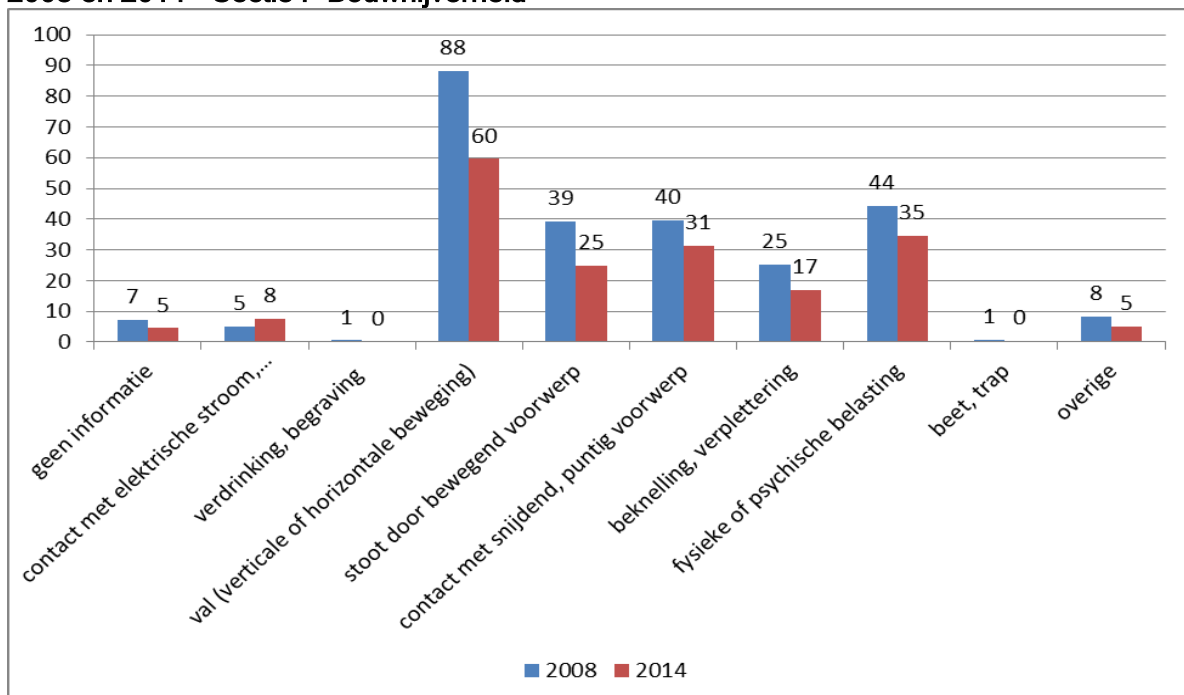
**Grafiek 14: Verhoudingen van de ongevallen en van de ongevallen met meer dan 30 dagen TO, VTE en productie-index (basis 100=2008) 2008-2014 - Sectie F Bouwnijverheid**



De evoluties van de tewerkstelling en van de productie-index volgen bijna dezelfde curve. Na een relatief zwakke daling in 2009, die werd gevolgd door een bescheiden stijging in 2010 en in 2011, bereiken beide indicatoren een niveau dat lichtjes lager ligt dan het niveau van 2008.

Die evolutie lijkt de constante daling van de twee indicatoren van het risico op arbeidsongevallen niet te beïnvloeden tijdens de geobserveerde periode, afgezien van de lichte stijging die lijkt samen te vallen met de opleving van de activiteit in 2011.

**Grafiek 15: verhoudingen van de ongevallen met meer dan 30 dagen TO per 10 000 VTE in 2008 en 2014 - Sectie F Bouwnijverheid**

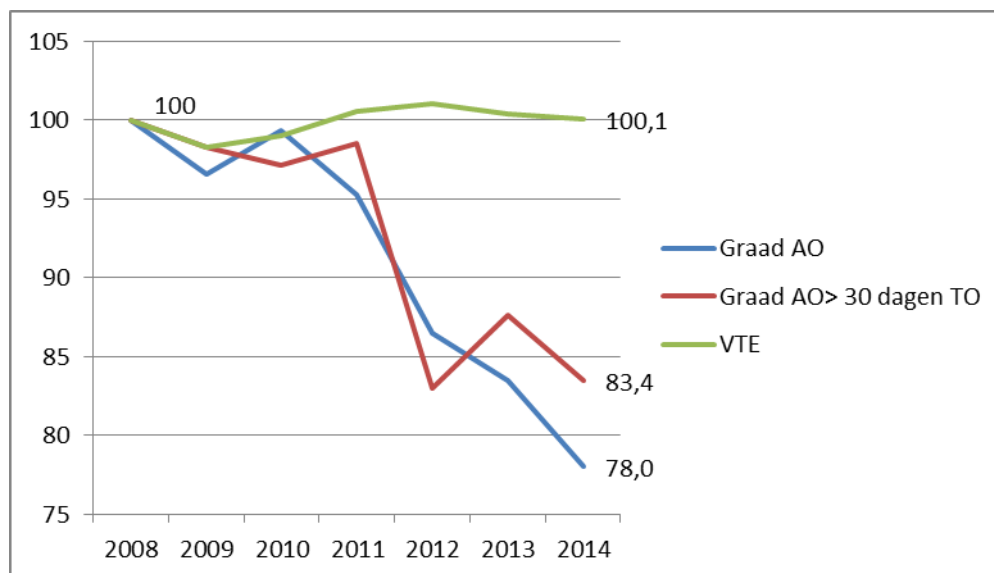


De typologie van de ongevallen toont aan dat een bepaald soort ongeval vaak voorkomt: de ongevallen als gevolg van een "verticale (val) of horizontale beweging".

Tussen 2008 en 2014 dalen vooral de ongevallen als gevolg van "stoten door een voorwerp, botsing met" (-37 %) en "vallen" (-32 %).

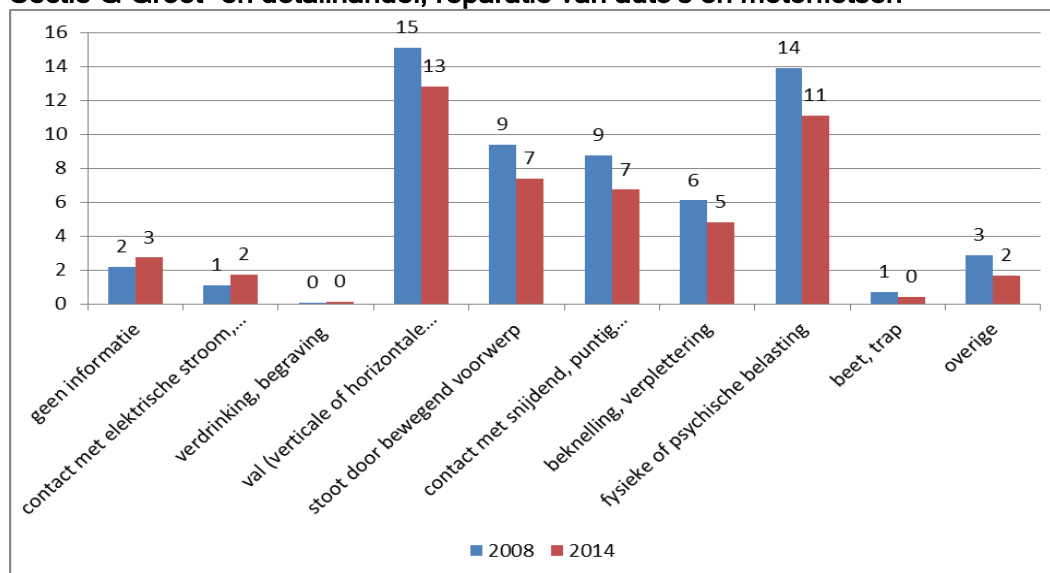
## G Groot- en detailhandel; reparatie van auto's en motorfietsen

Grafiek 16: Verhoudingen van de ongevallen en van de ongevallen met meer dan 30 dagen TO, VTE (basis 100=2008) 2008-2014 - Sectie G Groot- en detailhandel; reparatie van auto's en motorfietsen



Hoewel het tewerkstellingsniveau zo goed als constant blijft tijdens de periode, vertoont de sector van de groot- en detailhandel en van de reparatie van auto's en motorfietsen een bijna onafgebroken daling van de indicatoren van arbeidsongevallen.

Grafiek 17: Aantal ongevallen met meer dan 30 dagen TO per 10 000 VTE in 2008 en 2014 - Sectie G Groot- en detailhandel; reparatie van auto's en motorfietsen

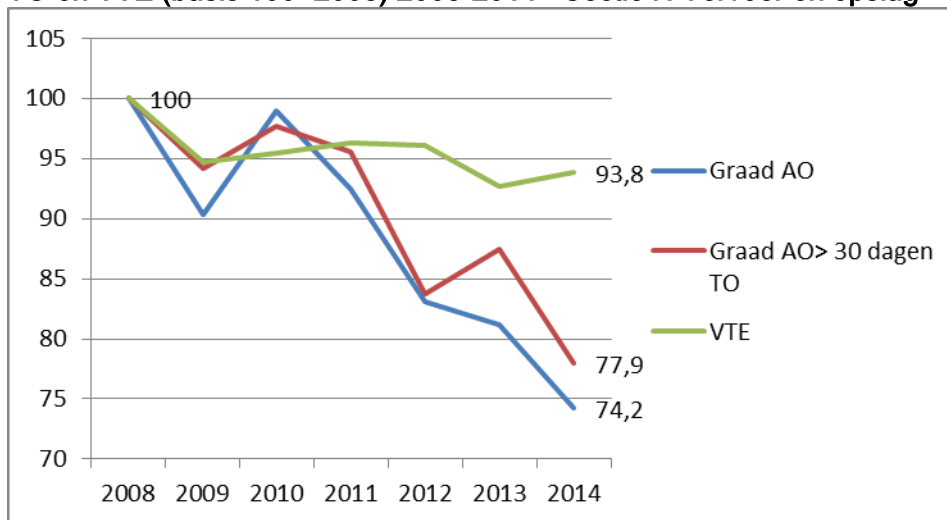


Twee soorten ongevallen springen naar voren in de typologie: de ongevallen als gevolg van een "verticale (val) of horizontale beweging" en die als gevolg van een "fysieke belasting van het lichaam of een psychische belasting".

Tussen 2008 en 2014 dalen vooral de ongevallen als gevolg van "contact met een snijgend, puntig, hard voorwerp" (-23%), "stoten door een voorwerp, botsing met" (-21%) en "beknelling of verplettering (tussen, in, onder)" (-21%).

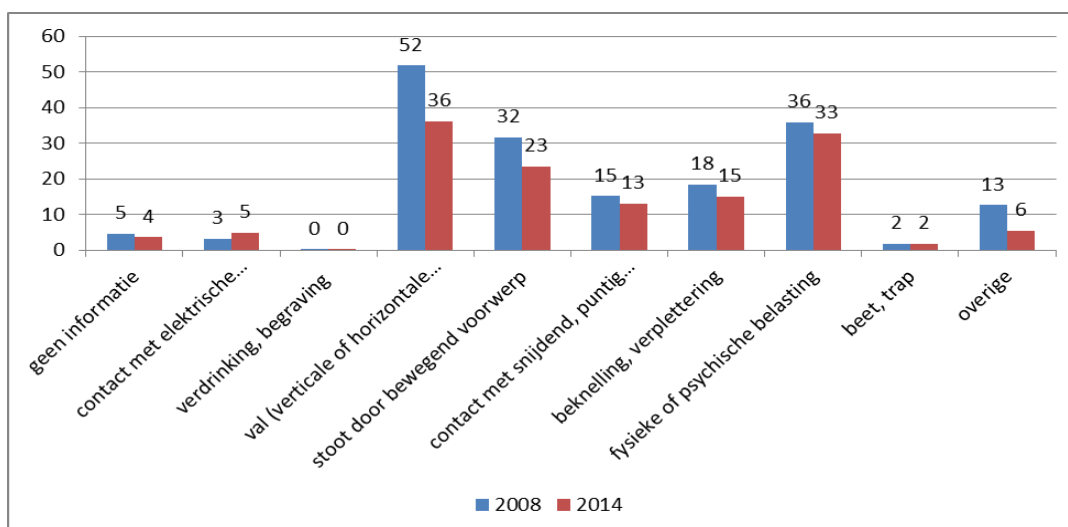
## H Vervoer en opslag

Grafiek 18: Verhoudingen van de ongevallen en van de ongevallen met meer dan 30 dagen TO en VTE (basis 100=2008) 2008-2014 - Sectie H Vervoer en opslag



De vervoer- en opslagsector heeft de effecten van de economische crisis in 2009 gevoeld: de tewerkstelling daalde er met 5,3 %. De indicatoren van de arbeidsongevallen volgen ook die daling, stijgen dan weer in 2010 en dalen opnieuw gedurende de resterende periode. De tewerkstelling blijft stabiel vanaf 2009 en tekent een verlies van 6,2 % op in 2014 ten opzichte van het niveau van 2008.

Grafiek 19: aantal ongevallen met meer dan 30 dagen TO per 10 000 VTE in 2008 en 2014 - Sectie H Vervoer en opslag



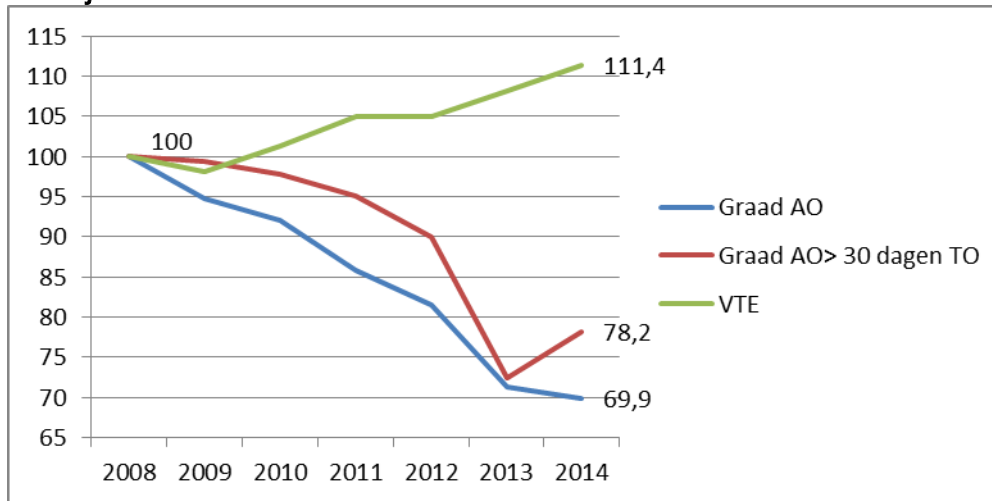
De ongevallen als gevolg van een "verticale (val) of horizontale beweging" zijn de meest frequente ongevallen in de sector en worden gevolgd door de ongevallen als gevolg van een "fysieke belasting van het lichaam of een psychische belasting".

Tussen 2008 en 2014 dalen vooral de ongevallen als gevolg van "vallen" (-30 %) en "stoten door een voorwerp, botsing met" (-26 %).

We stellen ook een lichte daling vast van de verhouding van ongevallen als gevolg van een "fysieke belasting van het lichaam of een psychische belasting" (-8 %).

## I Verschaffen van accommodatie en maaltijden

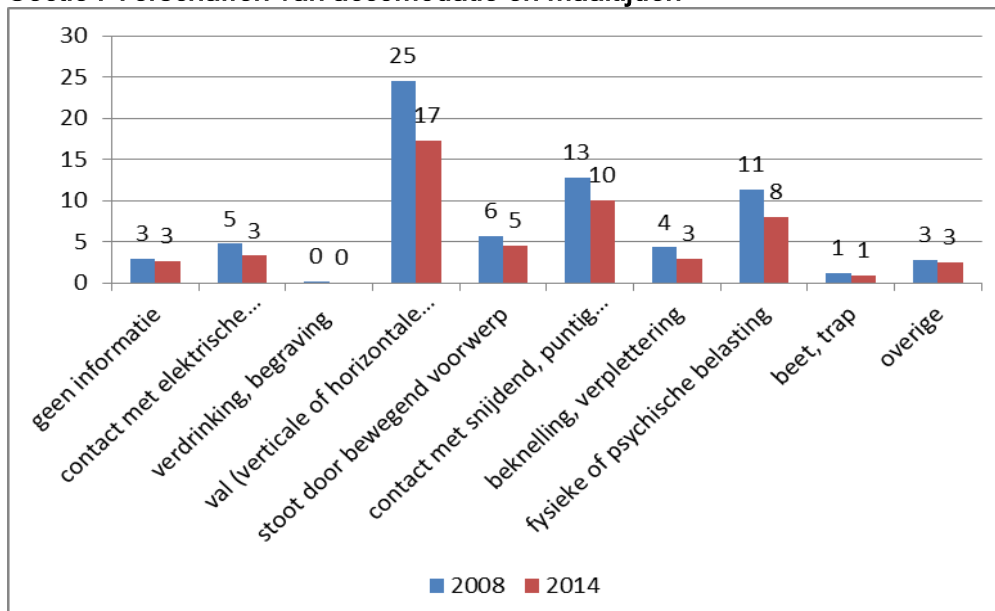
Grafiek 20: Verhoudingen van de ongevallen en van de ongevallen met meer dan 30 dagen TO en VTE (basis 100=2008) 2008-2014 - Sectie I Verschaffen van accommodatie en maaltijden



Als we de evolutie van de tewerkstelling als indicator nemen, blijkt dat de economische crisis geen invloed heeft gehad op deze sector. Integendeel, de positieve evolutie van de tewerkstelling is er constant, met een stijging met 11,4 % aan het einde van de periode.

Tegelijkertijd vertonen de indicatoren van arbeidsongevallen een globale daling. De verklaring voor de daling van het risico op arbeidsongevallen moet dus elders worden gezocht dan in de evolutie van de economische activiteit.

Grafiek 21: aantal ongevallen met meer dan 30 dagen TO per 10 000 VTE in 2008 en 2014 - Sectie I Verschaffen van accommodatie en maaltijden

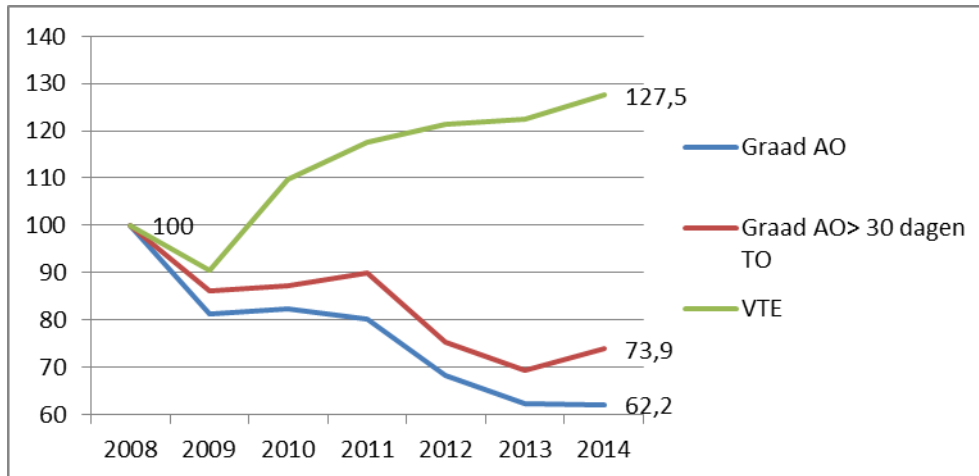


Een soort ongeval domineert in de typologie: de ongevallen als gevolg van een "verticale (val) of horizontale beweging". Daarop volgen de ongevallen als gevolg van een "contact met een snijgend, puntig, hard voorwerp" en een "fysieke belasting van het lichaam of een psychologische belasting".

Tussen 2008 en 2014 zijn vooral de "vallen" in aantal afgenomen (-30 %).

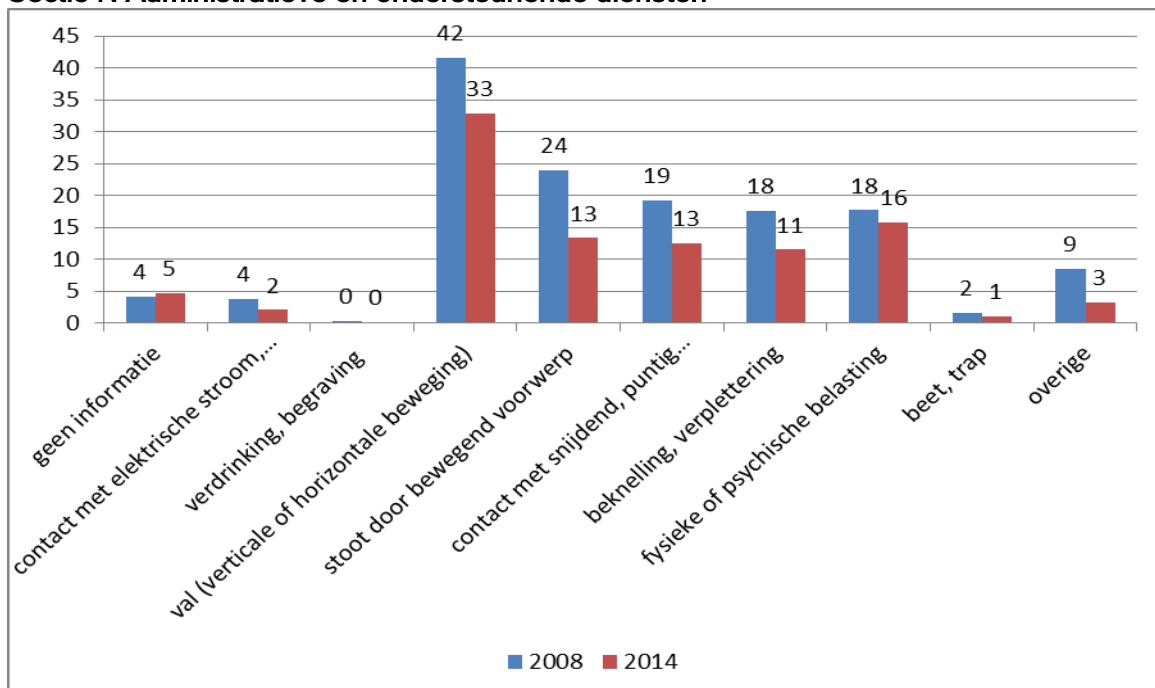
## N Administratieve en ondersteunende diensten

Grafiek 22: Verhoudingen van de ongevallen en van de ongevallen met meer dan 30 dagen TO en VTE (basis 100=2008) 2008-2014 - Sectie N Administratieve en ondersteunende diensten



Het jaar 2009 werd gekenmerkt door een daling van het tewerkstellingsvolume en van de twee verhoudingen van de arbeidsongevallen. Maar de tewerkstelling is het jaar nadien opnieuw gestegen en is blijven stijgen tot het einde van de periode. De twee indicatoren van het risico op arbeidsongevallen hebben hun niveau van 2009 de twee jaren nadien behouden en zijn vervolgens gedaald.

Grafiek 23: Aantal ongevallen met meer dan 30 dagen TO per 10 000 VTE in 2008 en 2014 - Sectie N Administratieve en ondersteunende diensten



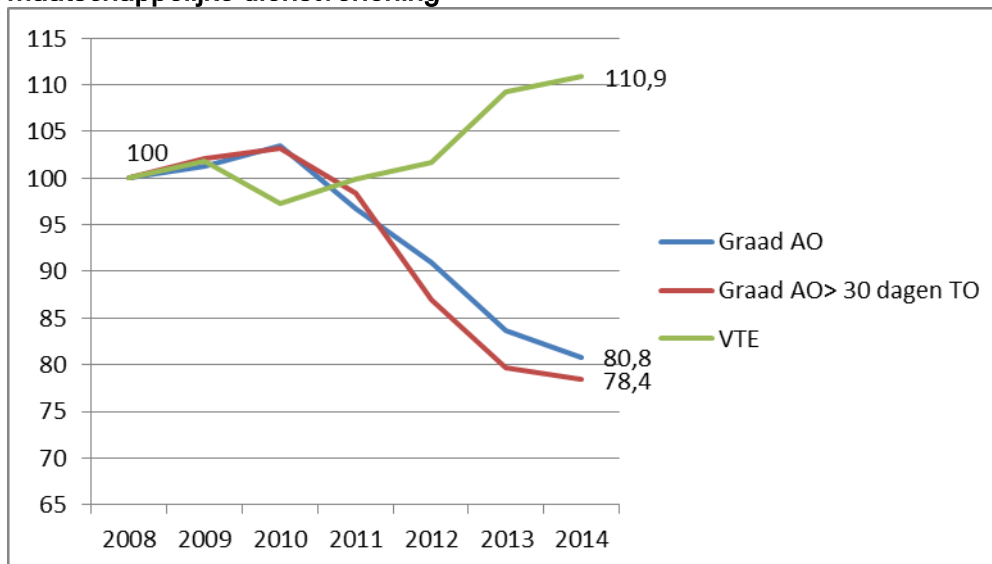
De ongevallen als gevolg van een verticale (val) of horizontale beweging komen duidelijk het vaakst voor.

Tussen 2008 en 2014 dalen vooral de ongevallen als gevolg van "stoten door een voorwerp, botsing met" (-44 %) en "beknelling of verplettering (tussen, in, onder)" (-35 %) en "contacten met een snijdend, puntig, hard voorwerp" (-35 %).



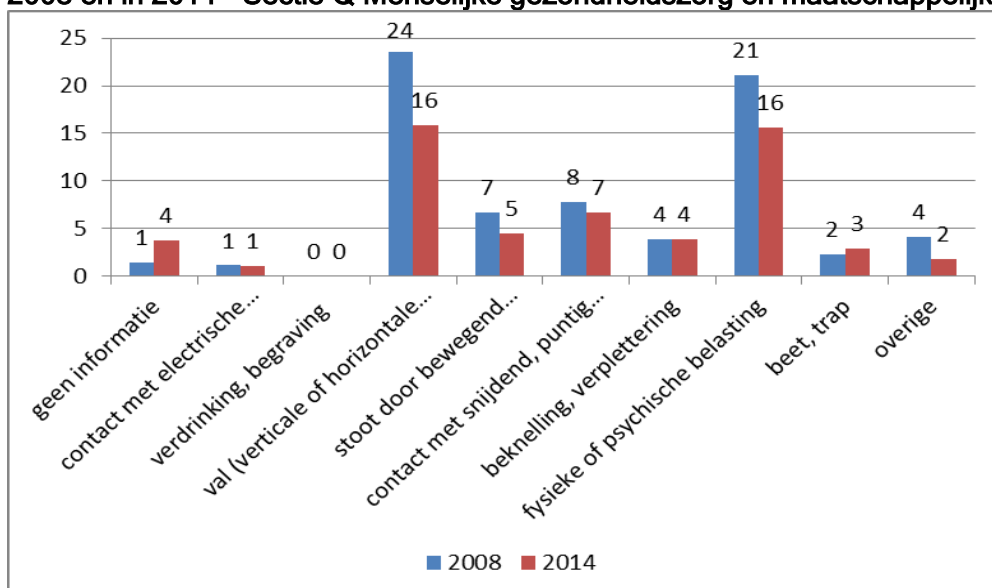
## Q Menselijke gezondheidszorg en maatschappelijke dienstverlening

Grafiek 24: Verhoudingen van de ongevallen en van de ongevallen met meer dan 30 dagen TO en VTE (basis 100=2008) 2008-2014 - Sectie Q Menselijke gezondheidszorg en maatschappelijke dienstverlening



De economische crisis lijkt geen invloed te hebben gehad op de sector van de gezondheidszorg en de maatschappelijke dienstverlening. De tewerkstelling is er relatief stabiel gebleven tussen 2008 en 2011. Vanaf 2012 stellen we een constante daling van de verhoudingen van de arbeidsongevallen vast terwijl het tewerkstellingsvolume stijgt.

Grafiek 25: verhoudingen van de ongevallen met meer dan 30 dagen TO per 10 000 VTE in 2008 en in 2014 - Sectie Q Menselijke gezondheidszorg en maatschappelijke dienstverlening



Twee soorten ongevallen doen zich duidelijk vaker voor in deze sector: de ongevallen als gevolg van een "verticale (val) of horizontale beweging" en die als gevolg van een "fysieke belasting van het lichaam of een psychische belasting".

Tussen 2008 en 2014 zijn vooral de "vallen" in aantal afgenomen (-33 %).

### 3 Besluiten

Als we naar de grafieken 2 (absolute aantallen) en 3 (relatieve aantallen) kijken, stellen we voor de privésector in zijn geheel een aanzienlijke daling van de arbeidsongevallen vast in 2009 (-12 % van het aantal ongevallen), een stijging in 2010 (+4 % van het aantal ongevallen) en vanaf 2011 opnieuw een constante daling. De terugval van het aantal ongevallen in 2009 zorgt voor een plotse, maar korte versnelling van de dalende tendens die al meerdere jaren wordt waargenomen.

De terugval van het aantal ongevallen in 2009 wordt geïnterpreteerd als een gevolg van de economische crisis van 2009 en van de daaropvolgende vertraging van de economische activiteiten.

We stellen ons twee vragen:

a) Heeft de crisis van 2009 dezelfde impact op de arbeidsongevallenstatistieken in alle activiteitssectoren?

b) Wanneer de crisis een impact heeft gehad in een sector, zet die impact zich dan nog voort op de arbeidsongevallenstatistieken na 2009?

1) 2009

#### 4 sectoren hebben de impact van de crisis in 2009 ondervonden

Als we de evolutie van de tewerkstelling als indicator nemen van de effecten van de vertraging van de economische activiteit in 2009, kunnen we 4 sectoren onderscheiden waarop de economische crisis een rechtstreekse invloed heeft gehad. Die 4 sectoren zijn de industrie (**Sectie Nace C**), de bouwnijverheid (**Sectie Nace F**), de administratieve en ondersteunende diensten (**Sectie Nace N**) en de vervoer- en opslagsector (**Sectie Nace H**).

De economische crisis van 2009 heeft duidelijk een impact op het risico op arbeidsongevallen, aangezien die tot een sterke daling van het aantal arbeidsongevallen heeft geleid.

In 2009 tekende de sector van de industrie (**Sectie Nace C**) een daling met 13 % van het aantal VTE en van zijn productie-index op. Tegelijkertijd nemen we een daling met 6 % van het aantal ongevallen per 1 000 VTE waar en een daling met 7 % van de verhouding ongevallen met meer dan 30 dagen TO.

In drie andere sectoren werd ook een aanzienlijke daling van het aantal VTE waargenomen in 2009, meer bepaald in die van de bouwnijverheid (**Sectie Nace F**) (-3 %), die van de administratieve en ondersteunende diensten (**Sectie Nace N**) (waaronder de uitzendsector) (- 10 %) en die van vervoer en opslag (**Sectie Nace H**) (-5 %). De productie-index van de bouwsector daalt ook met 4 % ten opzichte van die in 2008.

In datzelfde jaar daalt in de sector van de administratieve en ondersteunende diensten (**Sectie Nace N**) de verhouding van ongevallen met 19 % en die van ongevallen met meer dan 30 dagen TO met 14 %. Die verhoudingen dalen respectievelijk met 6 % en 7 % in de bouwsector (**Sectie Nace F**) en met 10 % en 6 % in de vervoer- en opslagsector (**Sectie Nace H**).

#### In de andere sectoren

In de drie andere grote sectoren blijft de tewerkstelling nagenoeg op hetzelfde niveau als in 2008:

-2 % in de handelsector (**Sectie Nace G**), -2 % in de sector van het verschaffen van

accommodatie en maaltijden (**Sectie Nace I**) en +2 % in de sector van de menselijke gezondheidszorg en maatschappelijke dienstverlening (**Sectie Nace Q**).

Maar we stellen een daling vast van de verhoudingen van ongevallen en van die van de ongevallen met meer dan 30 dagen TO in de sector verschaffen van accommodatie en maaltijden (**Sectie Nace I**) (respectievelijk -5 % en -1 %) en in de handelssector (**Sectie Nace G**) (-3 % en -2 %). Maar in de sector van de gezondheidszorg en de maatschappelijke dienstverlening (**Sectie Nace Q**) stijgen die verhoudingen lichtjes (+1 % en +2 %).

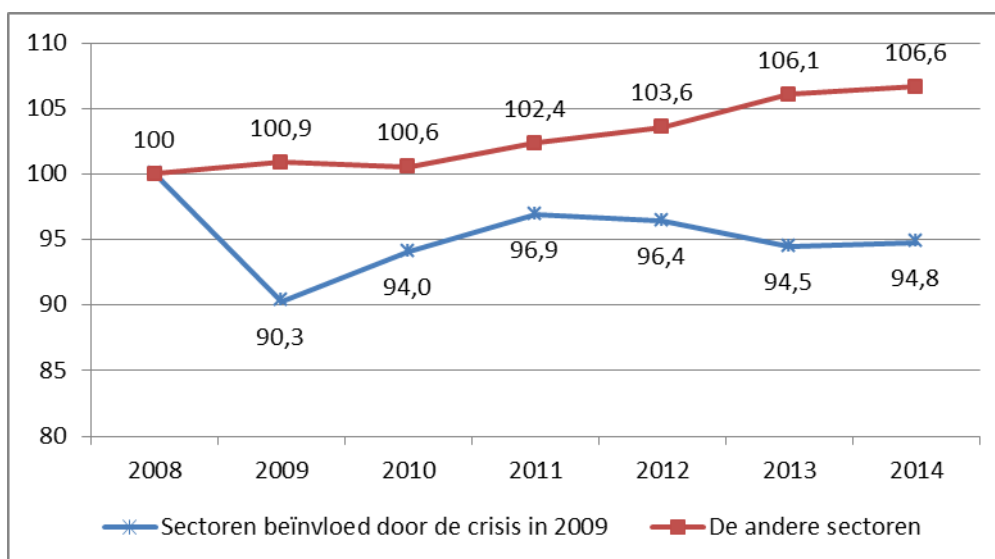
In de sectoren die niet rechtstreeks zijn getroffen door de crisis in 2009 is de tewerkstelling licht gestegen tussen 2008 en 2009 (+0,9 %), terwijl de daling die in diezelfde periode werd vastgesteld in de 4 sectoren die er wel door waren getroffen 9,7 % bedraagt.

Terwijl de verhouding van de ongevallen en van de ongevallen met meer dan 30 dagen tijdelijke ongeschiktheid per 1000 VTE aanzienlijk daalt in 2009 in die 4 sectoren (respectievelijk met 8,4 % en 6,3 %), zijn de dalingen in de andere sectoren die niet door de crisis werden getroffen gematigder met respectievelijk 4,4 % en 3,8 %.

## 2) Wat gebeurt er na 2009?

Grafiek 26 toont de evolutie tussen 2008 en 2014 van het globale aantal VTE (basis 2008=100) van die 4 sectoren en vergelijkt dat met het globale aantal VTE van de andere activiteitssectoren samen (basis 2008=100).

**Grafiek 26: evolutie van het aantal VTE in de sectoren (basis 2008=100) - 2008-2014**

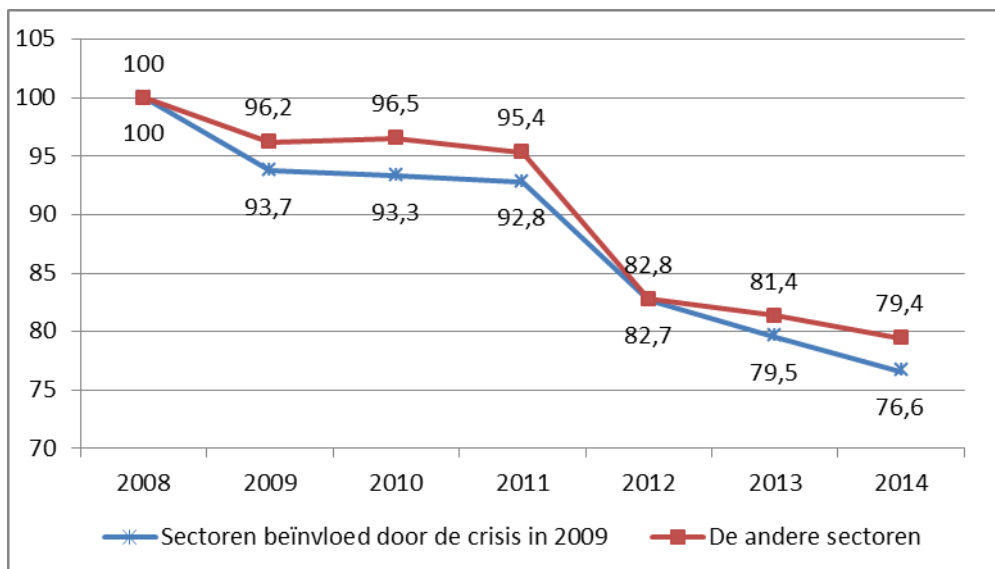


We merken dat de tewerkstelling in de 4 sectoren die de economische crisis hebben gevoeld na de daling in 2009 is gestegen in 2010 en 2011 en nadien stabiel is gebleven op dat niveau. Dat de tewerkstelling niet meer evolueert sinds 2011 is te wijten aan de groei vanaf 2010 van de sector van de administratieve en ondersteunende diensten (**Sectie Nace N**) waarmee de verliezen in de 3 andere sectoren die de crisis hebben gevoeld werden gecompenseerd.

De tewerkstelling in de andere sectoren is in 2009 en 2010 daarentegen lichtjes gestegen en nadien nog sterker toegenomen, dankzij de sectoren van het verschaffen van accommodatie en maaltijden (**Sectie Nace I**) en van gezondheidszorg en maatschappelijke dienstverlening (**Sectie Nace Q**). De tewerkstelling in de handelssector (**Sectie Nace G**) is stabiel gebleven.

Grafiek 27 toont de evolutie tussen 2008 en 2014 van het aantal ongevallen met meer dan 30 dagen TO (basis 2008=100) voor de 4 sectoren samen die de crisis van 2009 hebben gevoeld en vergelijkt dat met de verhouding ongevallen voor de andere activiteitssectoren.

**Grafiek 27: evolutie van het aantal ongevallen met meer dan 30 dagen TO per 1 000 VTE in de sectoren (basis 2008=100) - 2008-2014**



De verhouding van de ongevallen met meer dan 30 dagen TO van de sectoren die de crisis hebben gevoeld daalt significant in 2009, blijft stabiel de twee jaren nadien en daalt opnieuw sterk in 2012. De verhouding blijft dalen in 2013 en 2014, maar minder sterk.

De verhouding ongevallen met meer dan 30 dagen TO voor alle andere sectoren samen daalt ook in 2009 maar minder sterk dan in de 4 sectoren die de crisis hebben gevoeld. Vanaf 2010 kennen de verhoudingen in de 4 sectoren die de crisis hebben gevoeld en die van de andere sectoren een gelijkaardige evolutie.

Op basis van de evolutie van de tewerkstelling kunnen we besluiten dat de crisis van 2009 niet alle activiteitsectoren rechtstreeks heeft geraakt. De daling van de verhoudingen van de ongevallen die lang vóór de crisis was ingezet (zie grafiek 3) was meer uitgesproken in 2009 in de 4 sectoren die de crisis hebben gevoeld dan in de andere sectoren.

Na 2009 blijkt de algemene dalende tendens van het arbeidsongevallenrisico dat vóór de crisis was vastgesteld te hernemen. De evolutie van de verhoudingen van de arbeidsongevallen is relatief gelijkaardig in de beide groepen, ondanks de verschillende situatie op het vlak van tewerkstelling: die evolueert nauwelijks sinds 2011 in de 4 sectoren die de crisis hebben gevoeld, terwijl ze stijgt in alle andere sectoren.

-----